



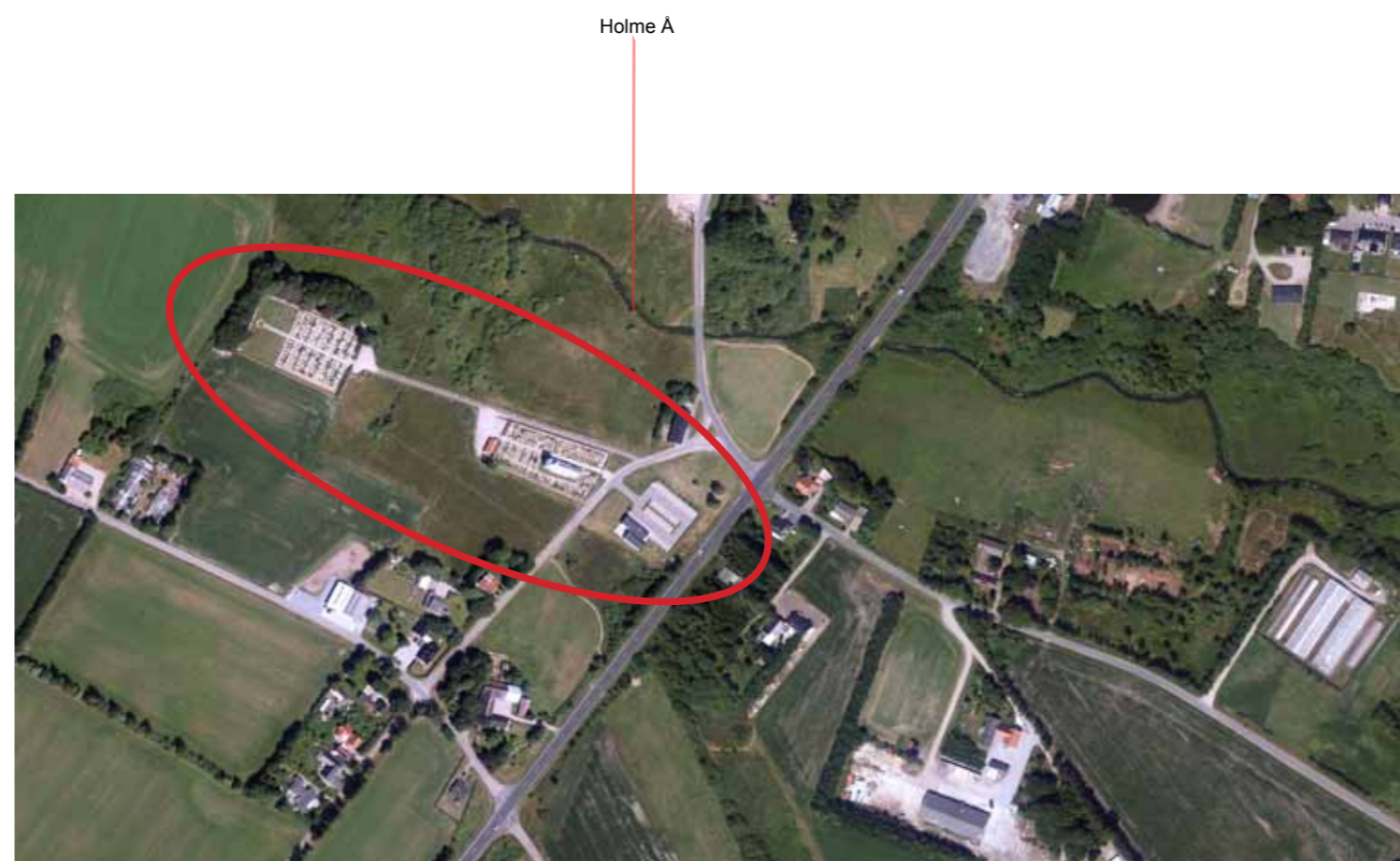
VESTER STARUP KIRKEGÅRD  
UDVIKLINGSPLAN  
MARTS - 2017

Vester Starup Menighedsråd  
v/ formand Esther Digmann Jensen  
Kratbakken 11, Tofterup  
7200 Grindsted  
Tlf : 30528998  
Mail: estherdj@stofanet.dk

Udvalg:  
Formand Esther Digmann Jensen  
Kirkeværge Mette Lillistone  
Graver Erik Christensen  
Kasserer Niels Verner Jensen

Rådgiver:  
Anne-Marie Møller  
Møller & Fauerskov Landskabsarkitekter  
Sct. Pauls Kirkeplads 9B  
8000 Århus C

86 12 16 66  
Mail: am@mflandskab.dk



DDO, © COWI

## FORORD

Vester Starup Menighedsråd har udarbejdet denne udviklingsplan, der skal danne grundlag for nuværende og kommende menighedsråds arbejde med udvikling og tilpasning af kirkegården.

Menighedsrådets udgangspunkt har været et ønske om at tilpasse antallet af gravsteder til det fremtidige behov.

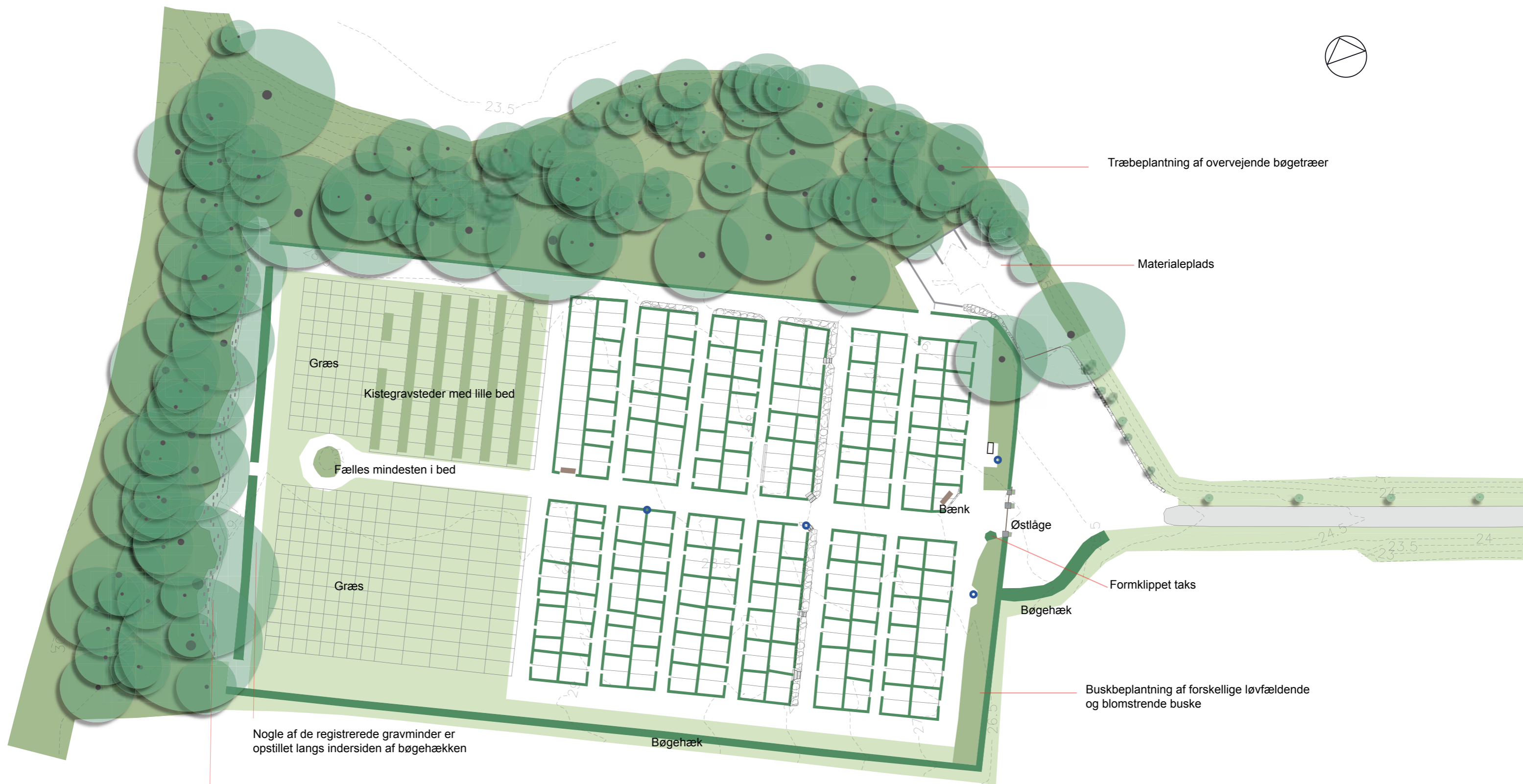
Justering og omlægninger af vore kirkegårde har - generelt set - til formål at tilpasse kirkegården til de aktuelle behov, eksempelvis i forhold til antallet af gravsteder, udbuddet af gravstedstyper, tilgængelighed for

handicappede, arbejdsmiljø m.m. I takt med at befolkningsgrundlaget ændres, og samfundet i det hele taget udvikler sig, ændrer behovene sig og kirkegårdene må derfor nødvendigvis udvikles. Samtidig indeholder kirkegårdene værdier af kulturel, historisk og lokal betydning, der skal værnes om.

Udviklingsplanen er vedtaget af Menighedsrådet. Det er tanken, at planen (ligesom f.eks. en Kommuneplan) skal tages op til revision og fornyet overvejelse efter f.eks. 10 år, således at der til stadighed foreligger et aktuel plan.



DDO, © COWI



Træbeplantning af overvejende bøgetræer

Materialeplads

Græs  
Kistegravsteder med lille bed

Fælles mindesten i bed

Græs

Bænk

Østlæge

Formklippet taks

Bøgehæk

Buskbeplantning af forskellige løvfældende og blomstrende buske

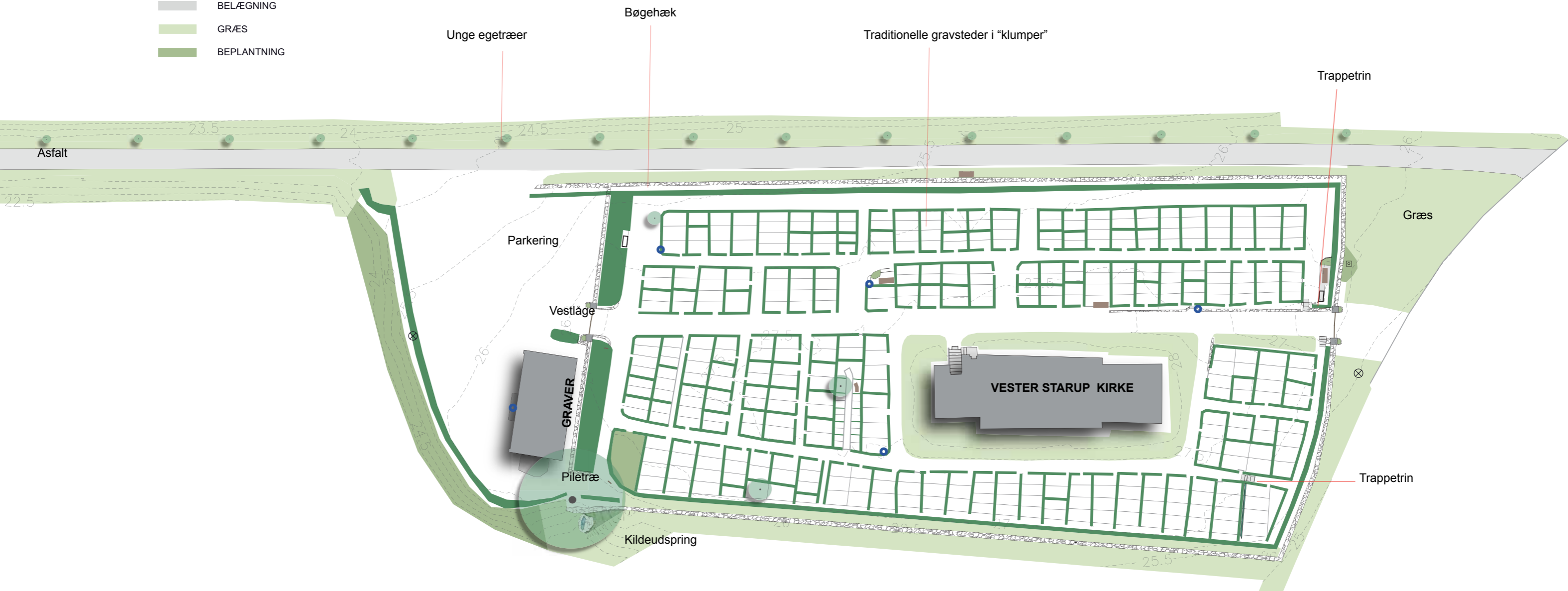
Nogle af de registrerede gravminder er opstillet langs indersiden af bøgehækken

Bøgehæk

Mange gamle gravminder er opstillet udenfor kirkegårdens vestafgrænsning

SIGNATURER

-  HØJDEKURVE
-  VANDPOST
-  AFFALD
-  FLAGSTANG
-  LAMPE
-  BÆNK
-  TRÆ
-  DIGE
-  STENGLACIS
-  KANTSTEN
-  HÆK
-  BELÆGNING
-  GRÆS
-  BEPLANTNING



Vester Starup Kirkegård - Eksisterende forhold - maj 2016 - Mål 1:400



Kirkegården omkring kirken set fra englandskabet mod syd

### KIRKEGÅRDSKORT

Grundlaget for udviklingsplanen er en ny landinspektørøpmåling. Af kortet fremgår numre for hver enkelt gravplads.

Kirkegårdskortet opdateres jævnligt, når det er aktuelt, således at der til enhver tid findes kort, der præcist viser beliggenheden af de aktuelle gravpladser, stier, gange, beplantning m.m.

Kirkegårdskortet foreligger digitalt og med terrænkoter. Kortet er derfor også anvendeligt som projekteringsgrundlag i forbindelse med eventuelle fremtidige ændringer på kirkegården.

### KARAKTERISTIK AF KIRKEGÅRDEN

Kirken og den gamle del af kirkegården har en over-

ordentlig smuk, markant og fritliggende placering på en langstrakt banke i et lavereliggende englandskab syd for Holme å og sydvest for de to sammenvoksede byer Starup og Tofterup.

Den gamle del af kirkegården afgrænses af et ensidigt dige, der optager terrænen, og ovenfor diget findes en afgrænsende bøgehæk. Graverbygningen er beliggende udenfor kirkegårdens sydvestligste hjørne.

Omkring 1924 er kirkegården udvidet med en annekskirkegård ca. 150 meter vest for den gamle kirkegård. Annekskirkegården afgrænses af en bøgehæk, og de to dele af kirkegården forbindes på en fin måde af en smal asfaltvej med græsrabatter langs begge sider.

Sydøst for den gamle kirkegård er der for få år siden bygget en ny og velplaceret sognegård, og det samlede kir-

kelige anlæg omkranses af grønne enge og græsarealer.

På den gamle kirkegård er der kun et enkelt større og markant piletræ, medens den nyeste del af kirkegården afgrænses af store træer mod vest og nord.

Som helhed har den meget velpassede kirkegård et fint og frodigt udtryk, hvor hele den ældste del af kirkegården fremstår med traditionelle gravsteder, der ligger i lange sammenhængende "klumper" som afgrænses og inddeles af lave hække. Langt de fleste gravsteder er i brug.

Den østligste halvdel af annekskirkegården indeholder traditionelle kistegravsteder. Vest herfor og nord for hovedstien findes et parkpræget område med kistegravsteder med et lille bed. I den vestligste del findes der endvidere kister med plader i græs, anonyme gravsteder samt et større sammenhængende græsareal, der ikke er i anvendelse.

## BEHOVSVURDERING

Der er gennemført en beregning af det forventede behov for gravpladser i Vester Starup Sogn. Antallet af eksisterende gravpladser er opgjort af graver Erik Baun Christensen og formand Esther Digmann Jensen. Beregningen af behovet bygger bl.a. på følgende forudsætninger:

Befolkningstal i Vester Starup Sogn i 2015 1102 indbyggere

Forventet gennemsnitligt antal begravede: 14 pr. år

Kistebegravelser	66%
Urnedesættelser (kendte)	32%
Urnedesættelser (anonyme)	2 %
Anonyme kister	0 %

Da beregningen af behovet for gravpladser er statistisk, vil den eksakte talstørrelse afvige fra det beregnede behov. Beregningens usikkerhed forstærkes bl.a. af, at talstørrelserne er små. De vurderinger, der ligger til grund for beregningen er alle "på den sikre side". Beregningens resultat ses i skemaet nedenfor.

Ved at sammenholde tallene ses det, at der i fremtiden vil blive behov for godt halvdelen af det nuværende antal kistegravpladser samt lidt færre urnegravsteder end i dag. Trods usikkerheder giver opgørelsen et tydeligt signal om, at der er en betydelig overkapacitet af gravsteder på kirkegården.

Det ændrede behov skyldes dels ændrede begravelsesskikke og dels at gravsteder opretholdes i kortere tid end tidligere.

### Gravstedstyper

Menighedsrådet ønsker, at der også i fremtiden kan tilbydes traditionelle gravsteder, kistegravsteder med lille bed, individuelle urnegravsteder, grave m. plade i græs samt anonyme urnegrave.



Luffoto fra 1954 - med udvldelsen fra 1924

Gravpladsbehov	Antal i dag I alt	Beregnet behov
Kistegravpladser (med plads til én kiste)	810	460
Urnegravsteder	104	90
<b>Kendte, I alt</b>	<b>914</b>	<b>550</b>
<b>Anonyme urnegravpladser i plæne</b>	44	6



Foto af kirken med gravsteder nord for kirken fra år 1900



Historisk kort 1842-1899



Historisk kort 1928-1940 - Afdelingen fra 1924 er endnu ikke indtegnet

## BEVARINGSVÆRDIER



Piletræet over Sankt Syllatzes kildens udspring



Fredede arealer omkring kirkegården, markeret med skravering



Registrerede gravminder opstillet langs bøgehækken længst mod vest på annekts kirkegården



Det karakteristiske lågeparti mod øst - set inde fra den gamle del af kirkegården

## BEVARINGSVÆRDIER

### Historisk

Vester Starup Kirke er opført i romansk tid. Ifølge "Danmarks Kirker" er kirkegården udvidet med en annekts kirkegård i 1924.

### Bevaringsværdier

Kirkegårdens primære bevaringsværdier knytter sig til helheden, til det oprindelige anlæg, og den helt særlige beliggenhed som øer på det store og frie engareal, til de karakteristiske diger og lågepartier, kirkens beliggenhed på græsbanketten, til gravstedsstrukturen hvor gravstederne på kirkegårdens ældste del stadig ligger i sammenhængende rækker samt til helligkilden og piletræet. Endvidere knytter der sig lokale bevaringsværdier til gravstedsstrukturen og til gravstederne, der fortæller lokalhistorie, samt til brugen og indretningen af de enkelte gravsteder.

### Gamle gravminder

Der er gennemført registrering af gamle gravminder i 1994. Der er her registreret 1 gravsted, hvor hele gravstedet incl. beplantning skal bevares. Derudover er der 17 registrerede gravminder og 2 støbejernskors. Enkelte af de registrerede gravminder står stadig på familiegravsteder, som er i anvendelse, mens de resterende er flyttet til en placering langs indersiden af bøgehækken i udvidelsen mod vest. Gravsteder med bevaringsværdige gravminder er markeret på planen på side 10 og 11.

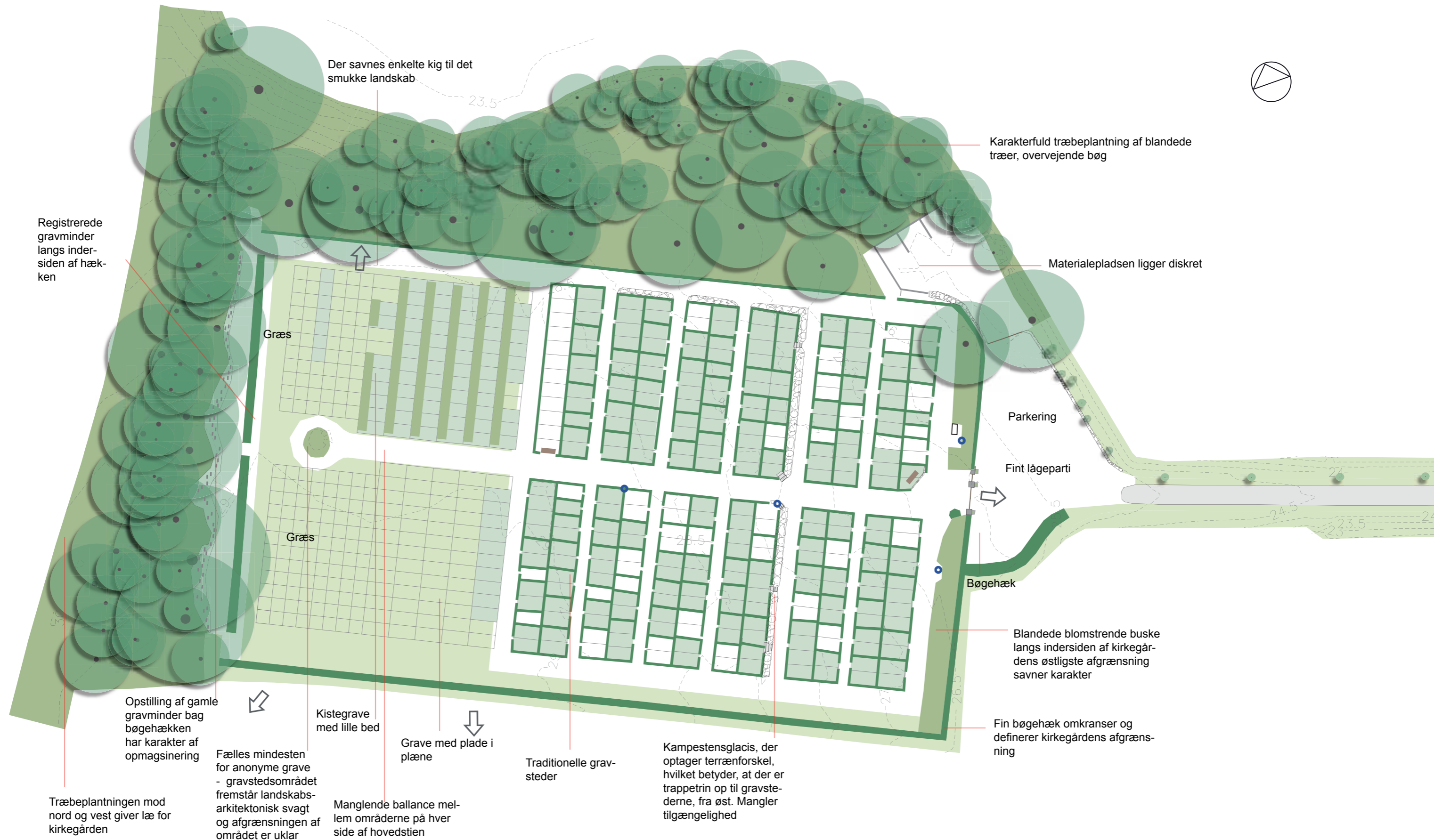
### Fredninger

Hele engen hvorpå kirkegården er beliggende er fredet.



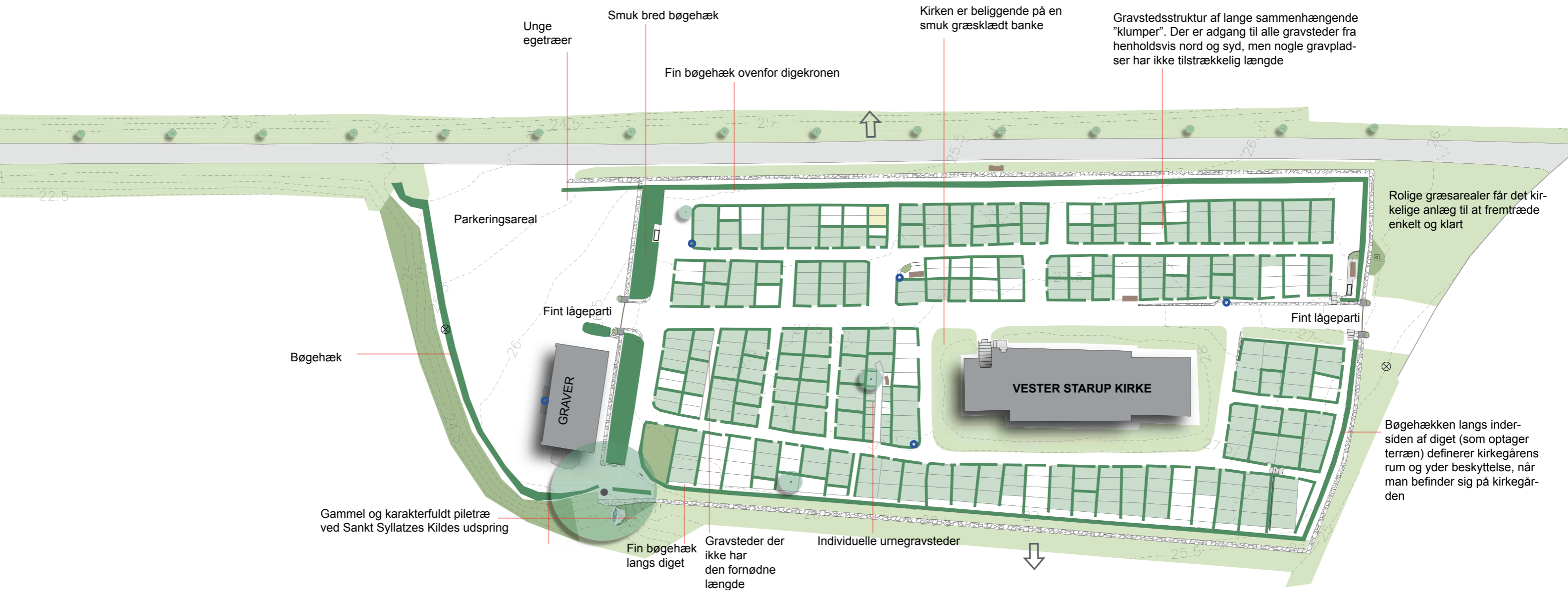


Luffoto af kirken og kirkegården set fra nord-vest - før den nye sognegård blev bygget



SIGNATURER

	HØJDEKURVE		HÆK
	VANDPOST		BELÆGNING
	AFFALD		GRÆS
	FLAGSTANG		BEPLANTNING
	LAMPE		FREDEDE GRAVSTEDER / GRAVSTEDER MED REGISTREDE GRAVMINDER
	BÆNK		GRAVSTEDER I BRUG
	TRÆ		LEDIGE GRAVSTEDER
	DIGE		INDSIGT/UDSIGT
	STENGLACIS		
	KANTSTEN		





Rumdannende, store træer af fortrinsvis bøg langs ydersiden af annekskirkegårdens nordside



Frodig bund af græs og forårsløg af spansk scilla under bøgetræerne

## KVALITETER OG FORANDRINGSBEHOV

Foruden de eksisterende forhold illustrerer planen på de foregående sider hvilke gravsteder, der aktuelt er ledige, og hvilke der er i anvendelse.

### Generelt

Generelt finder Menighedsrådet, at der er behov for en række ændringer som beskrevet nedenfor.

### Kirkegårdens afgrænsning

Den ældste del af kirkegården er afgrænset af ensidige, stablede stendiger langs nord, syd, øst og vest. Ovenfor diget findes en fin bøgehæk, der klart definerer kirkegården. Fra begge dele af kirkegården er der en smuk udsigt til de lavereliggende engarealer, som omkranser det kirkelige anlæg, samt til den anden del af kirkegården.

Bøgehækken yder beskyttelse for de besøgende, bidrager med frodighed og årstidsvariation og er værdifuld for kirkegårdens samlede udtryk.

Annekskirkegården afgrænses udelukkende af en bøgehæk. Uden for bøgehækken mod nord og vest findes en lille skov, der overvejende består af bøgetræer. Træerne er lægivende

og bidrager til kirkegårdens intimitet, men de hindrer også udsigten til landskabet.

### Kirkegårdens adgange og bygninger

Der er fine og ens indgangspartier til såvel den gamle kirkegård som annekskirkegården. Indgangene fremstår med markante portpartier, af murede, pyramidalt aftrappede og hvidtede piller. Imellem pillerne findes jerngitterlåger.

### Gravstedstyper på de to dele af kirkegården

På den gamle del af kirkegården findes udelukkende traditionelle gravsteder samt 8 urnegravsteder, medens de øvrige nyere gravstedstyper findes på annekskirkegården, hvilket på længere sigt ikke er ønskeligt. I udviklingsplanen skal det derfor tilstræbes, at der etableres et mere varieret udbud af gravstedstyper på kirkegårdens ældste del.

### Gravstedsstruktur på den ældste del af kirkegården

På kirkegårdens ældste del består gravstedsstrukturen af lange, sammenhængende rækker af gravsteder med henholdsvis 2 og 4 gravpladser. Gravstederne ligger i umiddelbar forlæn-



Ydersiden af norddiget og bøgehækken omkring den ældste del af kirkegården



Kig fra øst mod annekskirkegården

gelse af hinanden i gravstedernes længderetning. En del af gravpladserne er lidt for korte i forhold til gravning af grave, hvilket må tilstræbes løst i udviklingsplanen. Det er samtidig vigtigt at være opmærksom på, at den eksisterende struktur så vidt muligt bevarer sit historiske særpræg.

Gravstederne i kirkegårdens sydligste del består af 4 pladser gravsteder, der ikke kan opdeles i to gravsteder med 2 pladser, på grund af manglende stiadgang langs indersiden af syddiget. Der er derfor ønske om at de sydligste gravpladser nedlægges, og at gravstederne ændres så de indeholder to pladser, som der i dag er størst behov for. Nogle af disse gravpladser er heller ikke tilstrækkeligt lange.

Gravstederne afgrænses af henholdsvis lave bøge- og thujahække, hvilket bidrager til kirkegårdens særpræg og årstidsvariation. En del gravminder er stadig orienteret mod øst, men der findes også vest-, syd- og nord- orienterede gravminder.

#### Individuelle urnegravsteder

En del af den anden gravrode vest for kirken er omlagt til to rækker af individuelle urnegravsteder med i alt 8 urnegravsteder. Der er kun et ledigt urnegravsted tilbage, og der er behov for flere urnegravsteder.

#### Gravstedsstruktur på annekskirkegården

Annekskirkegården fra 1924 fremstår for hele den østligste dels vedkommende med traditionelle, hækomkransede gravsteder i en struktur, hvor to rækker gravsteder ligger skiftevis med en sti. Alle gravstederne er afgrænset af thuja-



De otte urnegravsteder vest for kirken, hvoraf kun et er ledigt



Gravsteder nordvest for kirken med gravminder der er orienteret mod syd



Den øst-vestgående hovedsti syd for kirken - med traditionelle gravsteder afgrænset af henholdsvis bøge og thujahække - gravminder er orienteret mod øst, vest eller nord



Den øst-vest gående hovedsti på annekstirkegården - ligeledes med afgrænsende hække af bøg og thuja

eller bøgehække på alle fire sider, hvilket er en betydende kvalitet bl.a. for kirkegårdens struktur, frodighed og rummelighed i forhold til gravstedernes indretning. Langs en af gravroderne findes et stenglacis, der optager en terrænforskel. Terrænforskellen medfører, at der er trapper op til gravstederne og dermed forringet tilgængelighed.

### **Kistegrave i græs med smalle bede i kirkegårdens vestligste del**

I kirkegårdens nordvestligste del findes 6 rækker kistegravsteder i græs med lange smalle bede. Gravstedstypen fremstår som helhed harmonisk og er efterspurgt. Dog vil gravstedstypen med få justeringer kunne komme til at fremstå med et landskabsarkitektonisk mere karakterfuldt udtryk. F.eks. er de fleste af gravminerne ikke beregnet til at blive set bagfra, hvor de mange bagstøttesten er med til at give et uroligt udtryk.

### **Kister og urner med plade i græs i kirkegårdens vestligste del**

I den vestligste del findes et stort græsområde til kister og urner med plade i græs. Gravstedsområdet mangler karakter og fremstår blot som et stort græsareal uden variation.

### **Anonyme kister og urner i kirkegårdens vestligste del**

For enden af hovedstien mod vest findes en fælles mindesten for anonyme kister og urner. Sammenhængen mellem området til anonyme grave og den fælles mindesten er uklar, og det anonyme gravstedsområde bør justeres, så det kommer til at fremstå mere venligt og imødekommende, og så området afgrænsning bliver synlig. Kirkegårdens vestligste del fremstår landskabsarkitektonisk som et diffust område, hvor der savnes harmoni og ballance mellem de to områder på hver side af hovedstien.



Østvendte kistegravsteder i græs m. bed - alle gravminder er orienteret mod øst



De mange bagstøttesten giver området et svagt og uroligt udtryk set bagfra



Kirkegårdens vestligste del med anonyme kister og urner og fælles mindesten



Opmagasinerede gamle gravminder bag bøgehækken udenfor kirkegården - stenene står meget tæt på en flade af grus



Stenglacis med trapper til gravsteder



Den hvælvede græsbanket omkring kirken understreger kirkens betydning og fremhæver kirken på smukkeste vis

### Fornyelse af beplantning i bedet i den gamle kirkegårds syd-vestligste hjørne

Forslag til fornyelse af beplantning i bedet i kirkegårdens syd-vestligste hjørne skal indgå i udviklingsplanen.

#### Træer

Bortset fra piletræet på den gamle kirkegård samt de karaktergivende træbeplantning nord og vest for annekskirkegården, findes der ingen løvtræer på kirkegården. I udviklingsplanen skal indgå overvejelser om at styrke kirkegårdens karaktergivende beplantning af mindre blomstrende og løvfældende træer.

#### Stier, tilgængelighed og grusarealer

Alle kirkegårdens stier fremstår med en ensartet overflade af perlesten. Grusfarven og størrelsen er god, men nogle steder er gruslaget temmelig tykt, hvilket forringer tilgængeligheden.

Der er 5-6 trin op til kirken hvorfor der er ønske om at etablere niveaufri adgang til kirken. Menighedsrådet arbejder med at få udarbejdet et forslag hertil. Vejen som forbinder den gamle kirkegård med annekskirkegården fremstår asfaltbelagt og med en god tilgængelighed.

#### Gamle gravminder

Under de store træer vest for bøgehækken, som afgrænser annekskirkegården, findes et stort antal gamle gravminder. Stenene står meget tæt og har karakter af opmagasinering.



Hovedadgangsstien frem til det fælles gravminde for anonyme gravsteder længst mod vest på annekskirkegården. Langs bøgehækken står de registrerede gravminder

## KVALITETER OG FORANDRINGSBEHOV



Materialepladsen



Adgang til materialepladsen

### **Materialeplads**

Udenfor annekskirkegårdens nordøstligste hjørne findes materialepladsen. Der er ønske om at materialepladsen øges i størrelsen og et forslag er under udarbejdelse i samråd med Kirkens bygningsarkitekt.



Holme å i englandskabet - Kirken og kirkegården er beliggende syd for åen



Vester Starup Kirkes markante og smukke beliggenhed i englandskabet - set fra nord



## MÅLSÆTNING

Som udgangspunkt for udviklingsplanen, er der formuleret følgende mål for kirkegården:

- Antallet af gravpladser og udbuddet af gravstedstyper skal til stadighed tilpasses det aktuelle behov
- Udbuddet af gravstedstyper skal øges på den gamle del af kirkegården
- Kirkegården skal være så fleksibel som mulig i forhold til indpasning af fremtidige, nye gravstedstyper
- Kirkegårdens kulturhistoriske træk skal bevares og kirkegården omkring kirken skal (som i dag) først og fremmest være i anvendelse
- Der skal være mindre og løvfældende træer inde på kirkegården
- Hækkene langs diger fastholdes
- Kirkegården skal have en høj grad af frodighed
- Gravstedshække på 4 sider af de traditionelle gravsteder skal bevares
- Ved traditionelle gravsteder på kirkegårdens ældste del er fastlagt følgende hæk størrelser: Thujahække 40 cm høje og bøggehække 30 cm
- Ved traditionelle gravsteder på annekskirkegården er der fastlagt følgende hæk størrelser: Baghække 60 cm høje. Ende- side- og forhække 40 cm høje, som evt. øges til 50 cm`s højde.
- Kirkegården skal som helhed have et frodigt, roligt, harmonisk og stemningsfyldt udtryk



Kirken er smukt beliggende på en græsklædt banke



Enkelt steder skabes udsigtskiler til landskabet mod nord

Belægning med ned-fældede vaser

Kistegravsteder med lille bed

23.5

Græs

Nye træer af Amelanchier canadensis

Græs

Nye gennemgange i græs

Anonyme grave

Hæk  
Bunddække/forårsløg

Fælles mindesten  
Bed til sommerblomster og grandækning

Græs

Plader i græs, indtil de kan etableres på kirkegårdsens ældste del

Ny række af kistegravsteder m. lille bed

Kistegravsteder med lille bed etableres syd for stien

Traditionelle gravsteder

Nye træer af Amelanchier canadensis

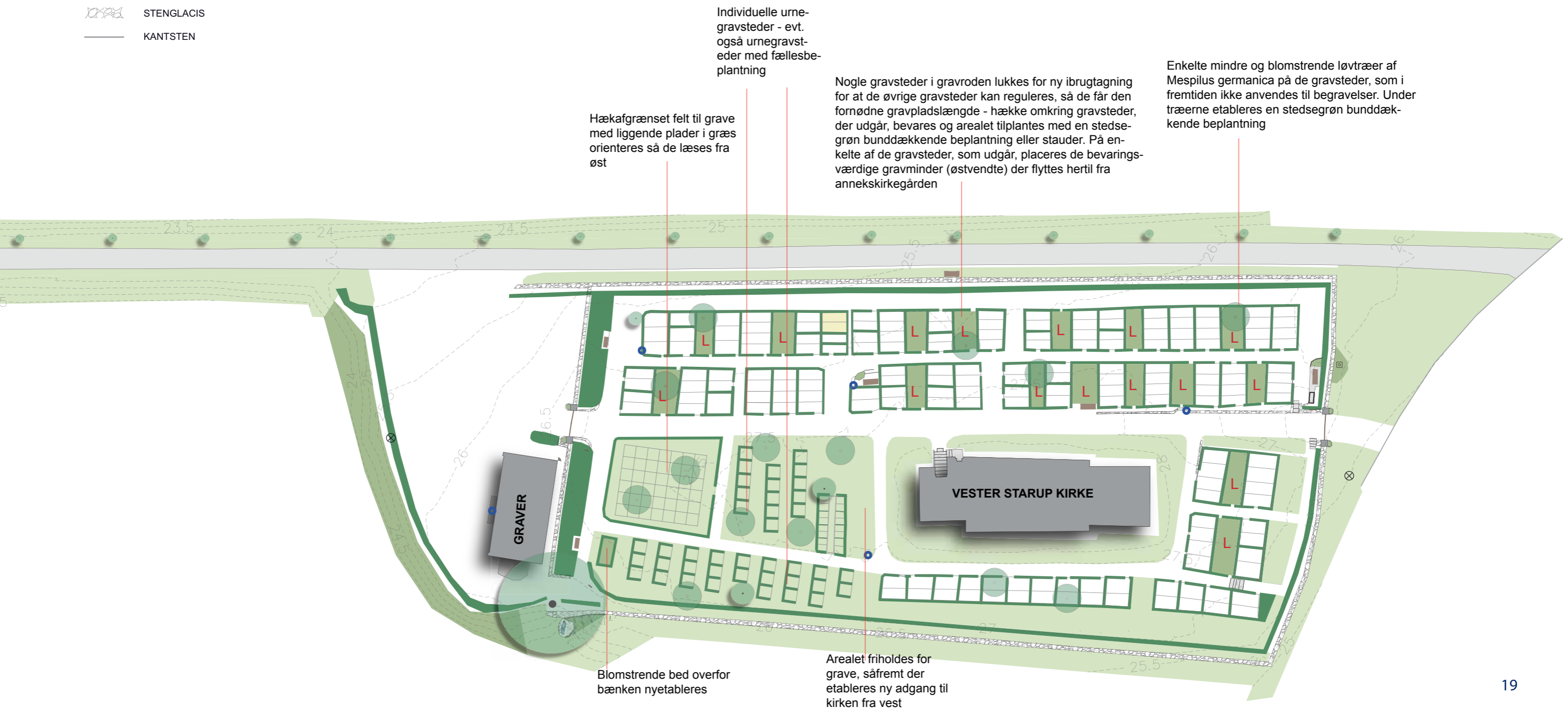
Gravroder langs stenglaciis lukkes for ny i brugtagning og området plantes til med f.eks. rhododendron

Gravroderne på begge sider af hovedstien lukkes for ny ibrugtagning af gravsteder med henblik på, at der på et senere tidspunkt kan etableres den gravstedstype, som der måtte vise sig at blive behov for. På nuværende tidspunkt omlægges ledige grave til græs i takt med at de hjemfaldet. Når det lader sig gøre fjernes stenglaciis, og terrænet reguleres til en jævnt skrånende flade.

### Vester Starup Kirkegård - Udviklingsplan - Mål 1:400

SIGNATURER

	HØJDEKURVE		HÆK
	VANDPOST		BELÆGNING
	AFFALD		GRÆS
	FLAGSTANG		BEPLANTNING
	LAMPE		FREDEDE GRAVSTEDER / GRAVSTEDER MED REGISTREDE GRAVMINDER
	BÆNK		NYT TRÆ
	EKSISTERENDE TRÆ		LUKKES FOR NY IBRUGTAGNING
	DIGE		
	STENGLACIS		
	KANTSTEN		



## UDVIKLINGSPLAN



Eksempel på bunddækkende beplantning af bergenia, der f.eks. kan anvendes på gravsteder, der lukkes for ny ibrugtagning i eksisterende traditionel struktur på kirkegårdens oprindelige del

Gravstedstype	I udviklingsplanen	Heraf kistepladser	Heraf urnegravsteder
Traditionelle kistegravpladser (med plads til én kiste) , ældste del	177	177	
Traditionelle kistegravpladser (med plads til én kiste) anneks	144	144	
Individuelle kistepladser i korte gravsteder - anneks	67	67	
Ny type kistegravsteder anneks	72	72	
Individuelle urnegravsteder vest og sydvest (ældste del)	50		50
Urner og kister med plade i græs			
40 felter udnyttes 80% (ældste del)	<b>32 felter</b>	2	28
15 felter udnyttes 80% (nye del)	<b>12 felter</b>		12
Anonyme urner			efter behov
<b>Ialt i udviklingsplanen</b>		<b>462</b>	<b>90</b>
<b>Beregnet behov</b>		<b>460</b>	<b>90</b>

## UDVIKLINGSPLAN

### Helheden

Hovedideen i udviklingsplanen er:

- at etablere et mere varieret udbud af gravstedstyper på kirkegårdens ældste del
- at bevare dele af den traditionelle struktur på kirkegårdens oprindelige del samtidig med at gravpladserne får den fornødne størrelse
- at tilpasse antallet af gravsteder og gravstedstyper til det beregnede behov
- at skabe en mere harmonisk helhed i den vestligste del af annekskirkegården
- at styrke kirkegårdens dynamik og særpræg, ved at bevare og videreudvikle kirkegårdens kulturhistoriske og landskabsarkitektoniske værdier



Hækafgrænset gravstedsområde m. plader i græs - Århus Nordre Kirkegård



Gravsteder på et sammenhængende græstæppe. Inspiration fra Lyngby Kirkegård, Århus Stift.

#### **Kirkegårdens ældste del**

Der lukkes for ny ibrugtagning af traditionelle kistegravsteder vest og sydvest for kirken.

#### **Gravstedsstruktur / Regulering af traditionel struktur**

De historisk set mest attraktive gravstedsområder nord, syd og øst for kirken bevares med traditionelle kistegravsteder. Strukturen reguleres ved, at der lukkes for ny ibrugtagning af de med L markerede kistegravsteder med henblik på, at de resterende gravpladser kan få den fornødne længde. For at bevare den gamle struktur så intakt som muligt bevares hækkene omkring de gravsteder, der fremadrettet ikke skal benyttes og i stedet etableres en bunddækkende beplantning af f.eks. ved-bend, bergenia, guldjordbær eller anden bunddække, der kræver mindst mulig pleje. Det giver endvidere mulighed for, at der kan plantes enkelte mindre og blomstrende løvtræer på nogle af de grave som udgår, og at registrerede gravminder kan få en fin placering her.

#### **Individuelle urnegravsteder**

Områderne vest og sydvest for kirken lukkes for ny ibrugtagning af traditionelle kistegravsteder med henblik på, at der i stedet kan etableres forskellige typer af urnegravsteder, så der sikres et mere varieret udbud af gravstedstyper på kirkegårdens ældste del.

En del af de nye urnegravsteder placeres i forbindelse med de eksisterende urnegravsteder, således at urnegravstedsområdet kommer til at danne en sammenhængende helhed. Gravstederne afgrænses af hække på tre sider med 40-50 cm høje afgrænsende bag- og endehække omkring hver gruppe og med mellemhække, der er 30-35 cm høje. Nogle af urnegravstederne kan etableres på nuværende tidspunkt.

Såfremt det på et senere tidspunkt ønskes, kan der indenfor en eller flere gravroders afgrænsende hækbeplantning i stedet etableres en fælles, lav bunddækkende beplantning af f.eks. guldjordbær. I tilknytning til gravmindet etableres i stedet et lille bed afgrænset af en række chaussésten i niveau, med mulighed for at plante sommerblomster og etablere grandækning.

#### **Grave med plade i græs**

Der etableres et område til urne- og kistegravsteder med liggende gravminder i græs på kirkegårdens ældste del, til afløsning af de eksisterende pladegravsteder på annekstirkegården, se princip side 26. Gravstedsområdet omkranses af en



Urnegravsted med fælles bunddækkende beplantning af guldjordbær



Gravminde uden bagstøttesten samt en begrønnet bagside giver smuk og frodig bagside

hæk, og der plantes et eller to træer med henblik på at give området karakter og intimitet. Dette område kan ikke etableres på nuværende tidspunkt, idet der kun er få ledige gravsteder. Indtil det bliver muligt at etablere dette gravstedområde på den ældste del af kirkegården, etableres de vest for de nyplanlagte kistegravsteder med lille bed på annekskirkegården.

### **Annekskirkegården**

Der lukkes for ny ibrugtagning af traditionelle kistegravsteder i de østligste gravroder lige indenfor lågen på den nye del af kirkegården. Efterhånden som disse gravsteder bliver ledige, omlægges de til græs med henblik på, at der på længere sigt kan etableres den type af gravsteder, som der måtte vise sig at blive behov for.

### **Traditionel gravstedsstruktur (annekskirkegården)**

Den traditionelle gravstedsstruktur bevares på den midterste del af kirkegården, medens de østligste to gravroder lukkes for ny ibrugtagning med henblik på, at der længere frem i tiden kan etableres den gravstedstype, som der måtte vise sig at blive behov for. Gravroden, der mod øst afgrænses af et stenglacis, lukkes for ny ibrugtagning for at undgå, gravsteder med trappeadgang. I takt med, at gravstederne bliver ledige, tilplantes de med rhododendron, således at arealet i stedet kommer til at fremstå som en sammenhængende busket. På længere sigt fjernes stenglaciet og terrænet reguleres, så det kommer til at hænge sammen med gravstedsområdet øst herfor.

### **Kistegravsteder med lille bed (annekskirkegården)**

Det eksisterende kistegravstedsområde i græs med lille bed bevares med sin nuværende placering bortset fra de vestligste rækker. Med henblik på at skabe en bedre balance med det tilsvarende område langs den anden side af hovedstien, etableres nye rækker af kistegravsteder med lille bed her.

Gravstedsområdets karakter styrkes ved at etablere enkelte

pauser (som omlægges til græs) på tværs af bedene hvilket også betyder, at man kan bevæge sig mere frit i området.

For at gravstedsområdet kommer til at fremstå smukkere fra bagsiden plantes der stedsegrønne planter bag hvert gravminde for at dække noget af gravmindets bagside samt bagstøttesten.

Alternativt plantes en selvhæftende klatreplante, der dækker både bagstøttesten og stenens bagside.

Endvidere plantes enkelte små løvtræer "tilfældigt" i gravstedsområdet for at øge områdets intimitet og karakter.

#### Anonyme grave (annekskirkegården)

Med henblik på dels at få det anonyme gravstedsområde klart defineret og dels at øge gravstedsområdets intimitet etableres en afgrænsende hæk omkring gravstedsområdet. Hækken danner endvidere baggrund for den fælles mindesten. Foran stenen etableres et lille bed til sommerblomster og grandækning, og i forbindelse hermed etableres et mindre chausséstensbelagt areal med nedfældede vaser til buketter samt lægning af krans. Ved den fælles mindesten plantes et enkelt træ, og i det store græsareal omkring det anonyme gravstedsområde plantes enkelte fritstående træer i græsset.

#### Fornyelse af beplantning i bedet i den gamle kirkegårds syd-vestligste hjørne

Den eksisterende blandede beplantning fjernes, og arealet omkring bedet omlægges til græs. Bedet afgrænses af en lav stedsegrøn taks- eller buskbomhæk. I bedet lægges forårsløg af f.eks. Narcissus `Triandus Thalia`, Allium aflatunense og hvide tulipaner. Der plantes sommerblomster af hvide stolt kavaler samt enkelte kæmpeverbena. Alternativt tilplantes hele det hækomsede bed med Rose `Louise Bougnet`, som er en sund og længeblomstrende rose uden torne. I græsset omkring bedet lægges forårsløg af f.eks. snepryd.



Stedsegrøn hæk afgrænser bed



Snepryd



Narcissus `Triandus Thalia`



Stolt kavaler - sommerblomst



Allium



Kæmpeverbena - sommerblomst



Hvide tulipaner



Rose Louise Bougnet - ca 10 år gammel  
Blomstrer på langskud kan blive mandshøj - Sund - Uklippet ca 120 cm. Fuld hårdfør. Skyggetålende. Næsten ingen torne. Remonterende. Knopper røde, hvide blomster.

### Træer

I den eksisterende træplantning nord for annekskirkegården har graver Erik Christensen og Anne-Marie Møller markeret nogle træer og selvsået beplantning, som fældes for dels for at soignere beplantningen og dels for at der et par steder opstår perspektiverede "kig" til det smukke englandskab.

Kirkegårdens frodighed styrkes ved at plante enkelte mindre og løvfældende 4-6 m højde træer, der foruden at give karakter og årstidsvariation, vil øge intimiteten på begge dele af kirkegården.

På kirkegårdens ældste del anbefales plantet Mispel germanica, mispel.

På annekskirkegården anbefales plantet Amelanchier canadensis.

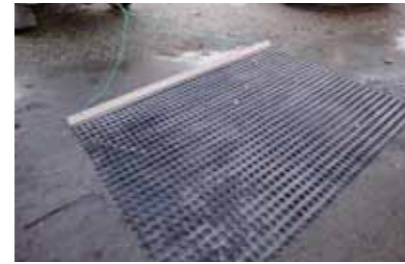
I forbindelse med stormen i december 2016 har Menighedsrådet været nødt til at fælde det karakterfulde gamle piletræ, men der er plantet pilekviste fra det gamle træ, med henblik på at udvikle et nyt træ.

### Grusstier og tilgængelighed

Såfremt der er ønske om at øge de eksisterende grusstiers



Ledigt gravsted med høstasters. ÅbyhøjKirkegård



Eksempel på slæbenet, der anvendes i stedet for rive, som hele tiden løsner overfladen

tilgængelighed og den eksisterende bundopbygning er tilstrækkelig fast, reduceres gruslaget til max. 1 cm's tykkelse. Kornstørrelse 4-7 mm. I stedet for at rive vedligeholdes med slæbenet og brænding af ukrudt.

### Registrerede gravminder, der ikke står på deres oprindelige plads

De registrerede gravminder er placeret langs indersiden af den vestligste bøgehæk på annekskirkegården. De gravminder der oprindeligt har stået på den gamle del af kirkegården flyttes tilbage hertil. De placeres østvendte, i en stedsegrøn bunddækkende beplantning på enkelte af de gravsteder, der ikke længere skal anvendes på grund af manglende længde. Herved vil gravminderne komme til at stå på den del af kirkegården, hvor de oprindeligt har været hjemmehørende og de vil indgå naturligt og bidrage til at opretholde gravstedsstrukturen.

### Bevaringsværdige gravsteder

Det eksisterende bevaringsværdige gravsted bevares uændret med såvel gravminder som beplantning.



Bevaringsværdige gravminder placeret i grupper på ledige gravsteder i en bund af vedbend og selvsåede akelejer. Eksempler fra Sneum Kirkegård.

### Gamle gravminder

De mange gamle gravminder som opbevares i kanten af træbeplantningen vest for annekskirkegården ønsker Menighedsrådet at bevare uændret.

### Detaljer

For at opnå den tilsigtede frodighed og et roligt, harmonisk og stemningsfyldt udtryk må detaljerne understøtte helheden. På næste side er der vist eksempler på fine overgange fra flader af græs til grus eller hæk.

### Bunddækkende beplantning

For at opnå en høj grad af frodighed anbefales det at ledige gravsteder og gravsteder med bevaringsværdige gravminder fremstår uden græs eller bar jord og med en tæt fladedækkende bundplantning. Der kan opnås fine resultater ved at anvende et begrænset udvalg af planter, og tilplante hver gravsted med kun én sort.







Mespilus stenfrugter



Mespilus blomster



Mespilus germanica med stenfrugter

### Mispel

Mespilus germanica, mispel har en bredtvoksende, dekorativ - kroget og fladkronet vækst. Højde 3-5 m. Løv 6-12 cm tilspidsede lancetformede blade. Overside matgrøn/buklet overflade, filtet underside. Store hvide blomster i maj/juni efter løvspring. Frugt af 5-8 cm store dekorative stenfrugter.



Bærmispel, Amelanchier canadensis



### Bærmispel

Amelanchier canadensis, lille normalt flerstammet træ, 6-8 m højt. Som ung opretvoksende, senere mere bredtvoksende og overhængende, fingrenet. Barken grålig. Løv ovale, fint savtakket, 3-8 cm langt. I udspring hvidfiltet og bronzefarvet, senere mørkegrønne. Høstfarver gul til orangerød. Blomst, hvide i små tætte hængende klaser, omkring løvspring. Frugt: små rødt til purpur-sort farvede bær, juni-juli. Sol til skygge. Stiller ikke specielle krav, men kan også trives på kraftigere og noget fugtigere jord. Hårdfør og tåler vind og tørke.

## UDVIKLINGSPLAN

### Gravsteder i græs

Nedenfor beskrives et system for gravsteder i græs, der skal anvendes i det nye hækomkransede gravrum vestligst på kirkegårdens gamle del og længst mod vest på kirkegårdens nye del.

Systemet er uafhængig af valget af begravelsesform (kiste eller urne).

### Gravpladsplan og gravstedstyper

På kirkegårdskortet er arealet opdelt i et grid-net med en sidelængde på 140 cm.

Indenfor området kan der tilbydes følgende gravstedstyper:

- urnegravsted med liggende plade i græs (ét felt anvendes til 2-3 urner)
- kistegravsted med liggende plade i græs (to felter anvendes til én kiste).



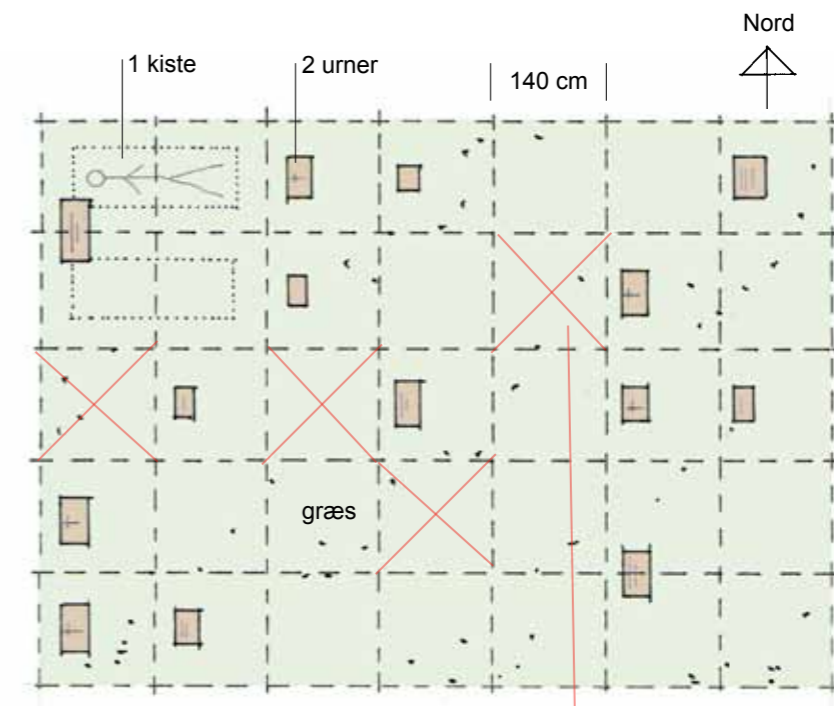
Gravsteder med liggende plader i græs. Mindepladerne ligger tilfældigt, spredt i græsset og giver en oplevelse af rytme. Mariebjerg Kirkegård

### Tilfældighed og rytme

Det er vigtigt, at mindepladerne kommer til at ligge med pauser, mellemrum og lidt tilfældigt spredt på arealet for at opnå en harmonisk helhed, og for at undgå at området kommer til at ligne soldatergrave.

Dette opnås ved at:

- Lade brugerne vælge placeringen (herved undgås det samtidig, at mindepladerne kommer til at ligge i datoorden)
- Undlade at bruge alle felterne - 80 % bruges



Gravsteder i græs, princip. Mål 1:100

Plads, der ikke anvendes

**Realisering**

Da de ledige gravsteder i dag ligger spredt over hele kirkegården, vil der gå en lang årrække med tilpasningen. Indenfor rammerne af de fremtidige gravpladser er der tilstrækkeligt mange ledige, traditionelle gravsteder til at brugerne fortsat har mange muligheder for at vælge gravsted.

Udviklingsplanen fastlægger i overordnede træk et billede af kirkegården i fremtiden. Efterhånden som de enkelte elementer og omlægningsarbejder skal realiseres, vil en lang række detaljer skulle afklares. I forbindelse med større arbejder og planlægning af nye gravstedstyper og vedtægter, vil kirkegårdskonsulenten eller en kirkegårdskyndig landskabsarkitekt kunne medvirke til at sikre, at detaljerne understøtter udviklingsplanens intensjon.



Ledigt gravsted med iris. Åbyhøj Kirkegård



Græsset støder ind til grussti uden stenkant, hvilket giver et enkelt, ligefremt og smukt udtryk. Nordby Kirkegård, Fanø



Ledigt gravsted med lavendel. Hunderup Kirkegård



Eksempel på fast grussti afdækket med et tyndt lag perlegrus. Sdr. Vissing Kirkegård



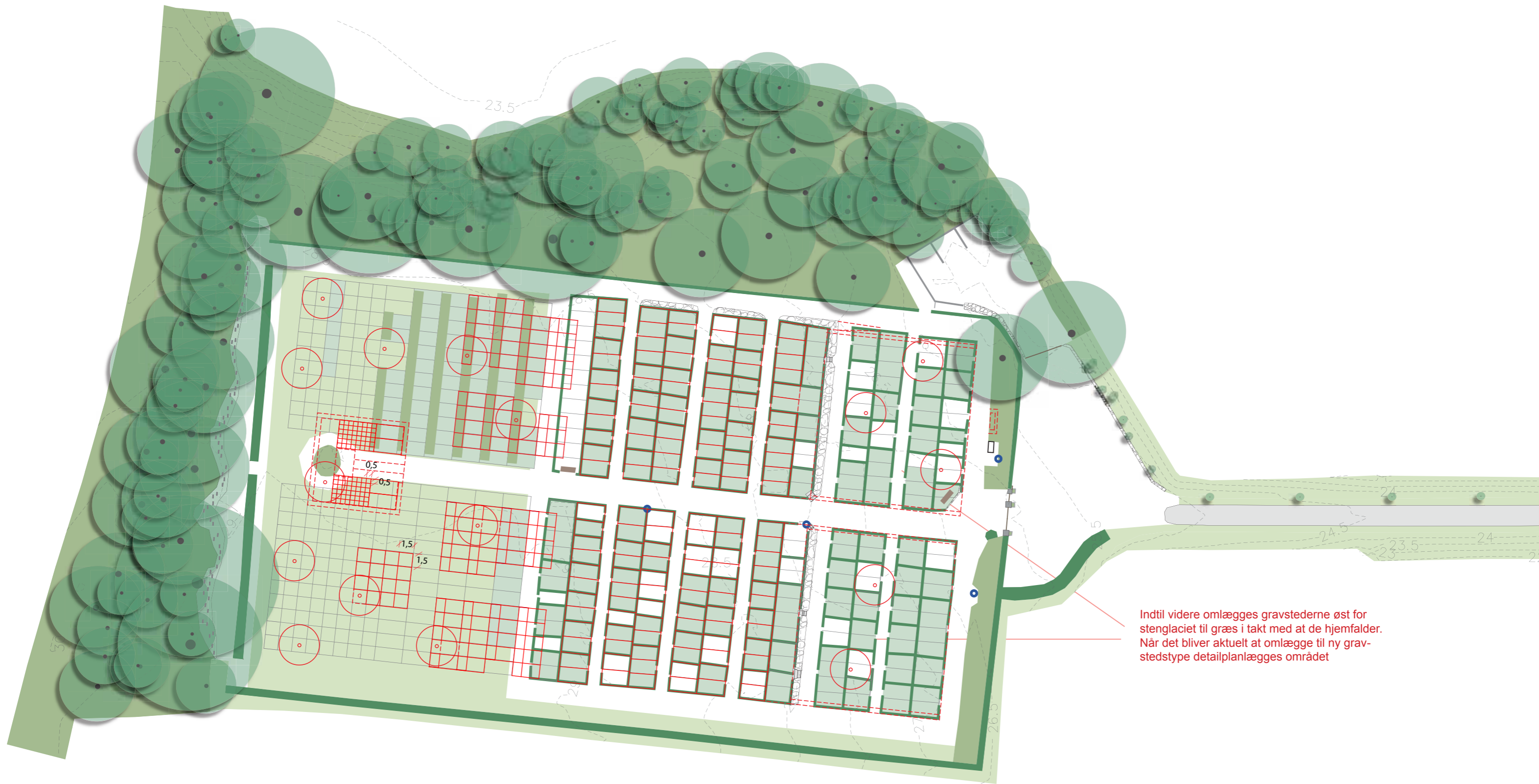
Græsset går helt ind til gravstedshækkene (uden jordbed eller stenkant) hvilket giver et frodigt og sammenhængende udtryk. Askov Kirkegård



“Servicestation” for affald, vand, redskaber mm til de besøgende omgives af en hæk. Fladbjerg Kirkegård



Perlekurv. Ryslinge Kirkegård



Indtil videre omlægges gravstederne øst for stenglaciet til græs i takt med at de hjemfaldet. Når det bliver aktuelt at omlægge til ny gravstedstype detailplanlægges området

Vester Starup Kirkegård - Afsætningsplan - Mål 1:400

SIGNATURER

	HØJDEKURVE		BELÆGNING
	VANDPOST		GRÆS
	AFFALD		BEPLANTNING
	FLAGSTANG		FREDEDE GRAVSTEDER / GRAVSTEDER MED REGISTREDE GRAVMINDER
	LAMPE		GRAVSTEDER I BRUG
	BÆNK		LEDIGE GRAVSTEDER
	EKSISTERENDE TRÆ		NYT TRÆ
	DIGE		AFSÆTNING GRAVPLADS
	STENGLACIS		AFSÆTNING HÆK, STI MV
	KANTSTEN		AFSÆTNINGSPUNKT
	HÆK		

